

CLIPPING PRENSA
INAUGURACIÓN Y PRESENTACIÓN
DR. ROBOT GALLERY
EN VALENCIA



Dr. Robot Gallery, un nuevo espacio de arte contemporáneo que abre sus puertas en Valencia

“Centro de Gravedad Permanente” es el título de la muestra del artista **Costa Gorel**, un opening que acompaña la inauguración de la galería **Dr. Robot**, el espacio que nace con un objetivo principal: el de crear y alimentar constantemente una conexión inspiradora y fuerte entre artistas, coleccionistas y espectadores no profesionales.

Dr. Robot Gallery abre sus puertas al público en diciembre de 2024 en la calle Adressadors 11 de Valencia, con la intención de exhibir una selección vívida, multifacética y multicultural de sus autores; artistas que trabajan en direcciones completamente diferentes, utilizando su propio lenguaje visual: figurativo, abstracto, arte callejero, fotografía, escultura y muchos otros.

Alexander Khromov y **Andrey Bartenev** son los directores de esta galería que trata de mantener las tradiciones de diversidad gráfica de las calles de las ciudades del mundo y las muestra en sus exposiciones.

Otro de los objetivos de la galería es la popularización de los logros de las técnicas de pintura clásica en contextos conceptuales contemporáneos, apoyando la práctica de investigar y combinar diferentes formas de arte, como figurativo, abstracto, arte callejero, fotografía, escultura en los diferentes medios.

Sobre la exposición y el artista

“Centro de Gravedad Permanente” indaga en la búsqueda de un punto de atracción que permita no perderse en medio del constante caos de los eventos y desacelerar por un momento cuando el mundo avanza a toda prisa.

Costa Gorel (Moscú 1993) es un artista que vive y trabaja en España y con una gran trayectoria internacional. Ha crecido en las tradiciones del Renacimiento del norte de Alemania. Su trabajo se inspira en el expresionismo austríaco-germano y en las obras de Egon Schiele, Oskar Kokoschka, Ferdinand Hodler y Emil Nolde. En sus obras Costa explora los estados emocionales y psicológicos, a menudo representándolos a través de las interacciones de una figura con diferentes espacios, objetos y artículos de moda. Las pasiones de sus personajes se expresan a través de la arquitectura y elementos compositivos. El óleo y la acuarela son los materiales con los que trabaja normalmente.

A través de sus obras, Costa Gorel busca un apoyo en la ingravidez, recordándonos que incluso en la búsqueda interminable, existe una partícula de permanencia.

EL ARTISTA COSTA GOREL INAUGURA EL ESPACIO

Dr. Robot Gallery, el nuevo espacio de arte contemporáneo de València

Carlos Garsán

GALERÍAS DE ARTE



Boletín diario



7/12/2024 - VALÈNCIA. El mapa artístico valenciano crece con la incorporación de una nueva galería, un proyecto que lleva por nombre **Dr. Robot** y que abrirá sus puertas el próximo jueves 12 de diciembre. Detrás del proyecto están **Alexander Khromov** y **Andrey Bartenev** quienes, después de haber participado en distintas ferias como Art Madrid y haber trabajado con numerosos artistas, han decidido abrir su primera sede estable en la ciudad de València, un espacio expositivo ubicado en el número 11 de la calle Adressadors.

"Crear y alimentar constantemente una conexión inspiradora y fuerte entre artistas, coleccionistas y espectadores no profesionales" es el objetivo que se marcan desde el nuevo centro cultural, que ofrecerá un 'menú' expositivo que pasará por distintos lenguajes visuales, incorporando expresiones de arte figurativo, abstracto, fotografía o escultura, explican sus impulsores, una mirada que, además, también pone especial atención en el arte urbano.

"Representamos a creadores que tienen su propio lenguaje visual y les ayudamos tanto con la técnica como con la parte más expresiva. Algunos de ellos hacen arte callejero y nosotros queremos ir en esa dirección", relata Khromov. "Rebelión, humor y ambición", comenta por su parte Bartenev, son algunos de los aspectos que definen a su nómina de artistas, una "sensibilidad única" que marcará el ritmo de este nuevo espacio expositivo que en apenas unos días se abrirá por primera vez al público.

Si bien el arte urbano es uno de los pilares, no es el único, un proyecto que se plantea como objetivo superar los compartimentos estancos poniendo de relieve las conexiones entre las técnicas de la pintura clásica en contextos conceptuales contemporáneos, generando una multiplicidad de diálogos entre diferentes estilos y medios. "Dr. Robot Gallery abre sus puertas con la intención de exhibir una selección vivida, multifacética y multicultural de sus autores; artistas que trabajan en direcciones completamente diferentes, utilizando su propio lenguaje visual".



Centro de gravedad permanente

La puesta de largo de la galería de arte Dr. Robot será la próxima semana con la inauguración de la exposición **Centro de gravedad permanente**, un proyecto que firma el artista **Costa Gorel** en el que "indaga en la búsqueda de un punto de atención que permita no perderse en medio del constante caos de los eventos y desatender por un momento cuando el mundo avanza a toda prisa", explican desde la galería.

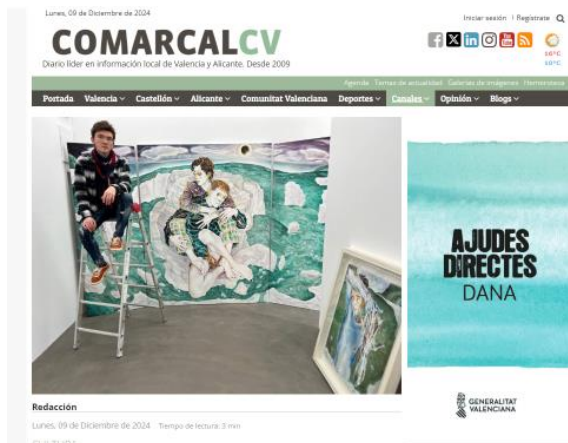
El artista, que vive y trabaja en España, se inspira en el expresionismo austriaco-germano y en las obras de Igon Tschöde, Oskar Kokoschka, Ferdinand Hodler y Emil Nolde. En sus obras, Costa explora los estados emocionales y psicológicos, a menudo representándolos a través de las interacciones de una figura con diferentes espacios, objetos y artículos de uso diario. A través de sus obras, Costa Gorel busca un apoyo en la ingenuidad, recordándonos que incluso en la búsqueda interminable, existe una partícula de permanencia", relatan desde la galería.

La arquitectura juega un papel principal en sus trabajos y trata de incorporar elementos de la arquitectura gótica y barroca en la vida cotidiana de sus personajes, con lo que "pretende mostrar así que, a pesar del cambio de tendencias y eras, los rasgos esenciales son inamovibles e inmutables". La sensualidad y la demencia, como signos de vulnerabilidad pero también de pasión, son otros de los elementos de las figuras que representa, personajes que "presentan un compromiso íntimo con el espectador, invitando a la reflexión y la contemplación dentro de sus distintos entornos".



Suscríbete a la newsletter de Culturplaza

<https://comarcalcv.com/art/365237/dr-robot-gallery-el-nuevo-espacio-de-arte-contemporaneo-que-abre-sus-puertas-en-valencia>



Dr. Robot Gallery, el nuevo espacio de arte contemporáneo que abre sus puertas en Valencia



“Centro de Gravedad Permanente” es el título de la muestra del artista Costa Gorel, un opening que acompaña la inauguración de la galería Dr. Robot, el espacio que nace con un objetivo principal: el de crear y alimentar constantemente una conexión inspiradora y fuerte entre artistas, coleccionistas y espectadores no profesionales.

Dr. Robot Gallery abre sus puertas al público el jueves 12 de diciembre en la calle Adressadors 11 de Valencia, con la intención de exhibir una selección vivida, multifacética y multicultural de sus autores; artistas que trabajan en direcciones completamente diferentes, utilizando su propio lenguaje visual: figurativo, abstracto, arte callejero, fotografía, escultura y muchos otros.

Alexander Khromov y Andrey Bartenev son los directores de esta galería que trata de mantener las tradiciones de diversidad gráfica de las calles de las ciudades del mundo y las muestra en sus exposiciones: “representamos a creadores que tienen su propio lenguaje visual y les ayudamos tanto con la técnica como con la parte más expresiva. Algunos de ellos hacen arte callejero y nosotros queremos ir en esa dirección” explica Khromov.



Sobre la exposición y el artista

“Centro de Gravedad Permanente” indaga en la búsqueda de un punto de atracción que permita no perderse en medio del constante caos de los eventos y desacelerar por un momento cuando el mundo avanza a toda prisa.

Costa Gorel (Moscú 1993) es un artista que vive y trabaja en España y con una gran trayectoria internacional. Ha crecido en las tradiciones del Renacimiento del norte de Alemania. Su trabajo se inspira en el expresionismo austríaco-germano y en las obras de Egon Schiele, Oskar Kokoschka, Ferdinand Hodler y Emil Nolde. En sus obras Costa explora los estados emocionales y psicológicos, a menudo representándolos a través de las interacciones de una figura con diferentes espacios, objetos y artículos de moda. Las pasiones de sus personajes se expresan a través de la arquitectura y elementos compositivos. El óleo y la acuarela son los materiales con los que trabaja normalmente.

A través de sus obras, Costa Gorel busca un apoyo en la ingravidez, recordándonos que incluso en la búsqueda interminable, existe una partícula de permanencia.

Los personajes del artista, ya sean exploradores de lo desconocido o errantes, buscan escapar a realidades creadas por ellos mismos, temerosos de quedarse por mucho tiempo, puesto que para ellos correr es una forma de existencia, una manera de mantener su plasticidad. A la vez, esperan que algún día sentirán una gravitación en uno de los mundos. Cada personaje presenta un compromiso único con el espectador, invitando a la reflexión y la contemplación dentro de sus distintos entornos.

Otro de los objetivos de la galería es la popularización de los logros de las técnicas de pintura clásica en contextos conceptuales contemporáneos, apoyando la práctica de investigar y combinar diferentes formas de arte, como figurativo, abstracto, arte callejero, fotografía, escultura en los diferentes medios.

“No solo construimos nuestra nueva galería, si no que cumplimos un sueño; y este loco sueño nos llevó al éxito. La sensibilidad única de nuestros artistas enriquece las bellas artes por la importancia de su rebeldía, humor y ambición” comenta Bartenev.

Los principios básicos que sigue cuando crea sus pinturas son los del Barroco, el Renacimiento, y el interiorismo. La arquitectura juega un papel principal en sus trabajos y trata de incorporar elementos de la arquitectura gótica y barroca en la vida cotidiana de sus personajes, a través de bolsas y accesorios que llevan el ADN del patrimonio arquitectónico. Pretende mostrar así que, a pesar del cambio de tendencias y eras, las cosas esenciales son inamovibles e invariables. Usa la sexualidad y la desnudez como herramientas para mostrar vulnerabilidad, inseguridad, y al mismo tiempo pasión y sed de vida, las cuales son eternamente inseparables.



NEO2

Dr. Robot Gallery, un nuevo espacio de arte en Valencia



Dr. Robot Gallery abrirá sus puertas al público el jueves 12 de diciembre en la calle Adressadors II de Valencia.

Dr. Robot Gallery nace con la intención de exhibir una selección vivida, multifacética y multicultural de sus autores; artistas que trabajan en direcciones completamente diferentes, utilizando su propio lenguaje visual.

Dr. Robot Gallery abrirá sus puertas al público el jueves 12 de diciembre en la calle Adressadors II de Valencia.

Dr. Robot Gallery nace con la intención de exhibir una selección vivida, multifacética y multicultural de sus autores; artistas que trabajan en direcciones completamente diferentes, utilizando su propio lenguaje visual.



Alexander Khromov y Andrey Bartanov con los directores de la galería

Dr. Robot nace con un objetivo principal: el de crear y alimentar constantemente una conexión inspiradora y fuerte entre artistas, coleccionistas y espectadores no profesionales.

Dr. Robot nace con un objetivo principal: el de crear y alimentar constantemente una conexión inspiradora y fuerte entre artistas, coleccionistas y espectadores no profesionales.

Alexander Khromov y Andrey Bartanov son los directores de esta galería que trata de mantener las tradiciones de diversidad gráfica de las calles de las ciudades del mundo y las muestra en sus exposiciones: "presentamos a creadores que tienen su propio lenguaje visual y les seguimos tanto con la técnica como con la parte más expresiva. Algunos de ellos hacen arte calligrafo y nosotros queremos ir en esa dirección" explica Khromov.



Otro de los objetivos de la galería es la popularización de los logros de las técnicas de pintura clásica en contextos conceptuales contemporáneos, apoyando la práctica de investigar y combinar diferentes formas de arte, como figurativo, abstracto, acrylic painting, fotografía, escultura en los diferentes medios.

"No solo construimos nuestra nueva galería, si no que cumplimos un sueño; y este loco sueño nos llevó al dato. La sensibilidad única de nuestros artistas enriquece los bellos artes por la importancia de su rebeldía, humor y ambición" comenta Bartanov.



Costa Gorel

"Centro de Gravedad Permanente" es el título de la muestra del artista Costa Gorel, que será el pistoletazo de salida de la galería Dr. Robot.

"Centro de Gravedad Permanente" indaga en la búsqueda de un punto de atracción que permita no perderse en medio del constante caos de los eventos y desacelerar por un momento cuando el mundo avanza a toda prisa.



Sobre Costa Gorel

Costa Gorel (Moscú 1993) es un artista que vive y trabaja en España y con una gran trayectoria internacional. Ha crecido en las tradiciones del Renacimiento del norte de Alemania. Su trabajo se inspira en el expresionismo austriaco-germano y en las obras de Egon Schiele, Oskar Kokoschka, Ferdinand Hodler y Emil Nolde. En sus obras Costa explora los estados emocionales y psicológicos, a menudo representándolos a través de las interacciones de una figura con diferentes espacios, objetos y artículos de moda. Las pasiones de sus personajes se expresan a través de la arquitectura y elementos compositivos. El óleo y la acuarela son los materiales con los que trabaja normalmente.



Los personajes del artista, ya sean exploradores de lo desconocido o errantes, buscan escapar a realidades creadas por ellos mismos, temerosos de quedarse por mucho tiempo, puesto que para ellos correr es una forma de existencia, una manera de mantener su plasticidad. A la vez, esperan que algún día sentirán una gravitación en uno de los mundos. Cada personaje presenta un compromiso único con el espectador, invitando a la reflexión y la contemplación dentro de sus distintos entornos. *Texto extraído de la nota de prensa.*

"Centro de Gravedad Permanente" de Costa Gorel
Dr. Robot Gallery
Del 12 de diciembre hasta el 18 de enero de 2025
Adressadors nº 11
Valencia

https://www.facebook.com/story.php?story_fbid=565120016476062&id=100089342064526&_rdr

Publicación de Espai Jacomart

Espai Jacomart
2 d ·

Dr. Robot Gallery abrirá sus puertas al público el jueves 12 de diciembre en la calle Adressadors 11 de **#Valencia** con la muestra "Centro de Gravedad Permanente" del artista Costa Gorel, que será el pistoletazo de salida de la galería Dr. Robot.



NEO2.COM
Dr. Robot Gallery, un nuevo espacio de arte contemporáneo en Valencia
Dr. Robot nace con un objetivo principal: crear y alimentar una conexión inspiradora y fuerte entr...

Tú y 5 personas más

Me gusta Comentar Enviar Compartir

jueves, 12 de diciembre de 2024

SINERGIAS · VISUAL ART I ESCÈNIC

REVISTA DIGITAL · ISSN: 2605-4418 · EDITA: JOAN J. SOLER NAVARRO

CONTACTE ART ART ESCÈNIC VIDEOJOCS PATRIMONI ASSOCIACIONS OPINIÓ

Estàs aquí Inicio > ART > DR. ROBOT GALLERY, EL NOU ESPAI D'ART CONTEMPORANI QUE OBRI LES SEUES PORTES A VALÈNCIA



ART DR. ROBOT GALLERY, EL NOU ESPAI D'ART CONTEMPORANI QUE OBRI LES SEUES PORTES A VALÈNCIA

12/12/2024 ● [compartir](#)

"Centre de Gravetat Permanent" és el títol de la mostra de l'artista Costa Garel, un opening que acompanya la inauguració de la galeria Dr. Robot, l'espai que neix amb un objectiu principal: el de crear i alimentar constantment una connexió inspiradora i fort entre artistes, col·leccionistes i espectadors no professionals.

"Centre de Gravetat Permanent" és el títol de la mostra de l'artista Costa Garel, un opening que acompanya la inauguració de la galeria Dr. Robot, l'espai que neix amb un objectiu principal: el de crear i alimentar constantment una connexió inspiradora i fort entre artistes, col·leccionistes i espectadors no professionals.

Dr. Robot Gallery obri les seues portes al públic el dijous 12 de desembre al carrer Adressadors 11 de València, amb la intenció d'exhibir una selecció vivida, multibètica i multicultural dels seus autors, artistes que treballen en direccions completament diferents, utilitzant el seu propi llenguatge visual: figuratiu, abstracte, art de carrer, fotografia, escultura i molts altres.

Alexander Khramov i Andrey Bartenev són els directors d'aquest espai que tracta de incorporar les tradicions de diversitat gràfica dels carrers de les ciutats del món i les mostra en les seues exposicions: "representem a creadors que fem el seu propi llenguatge visual i els ajudem tant amb la tècnica com amb la part més expressiva. Alguns d'ells fan art de carrer i nosaltres volem anar en altra direcció" explica Khramov.

Un altre dels objectius de la galeria és la popularització dels assoliments de les tècniques de pintura clàssica en contextos conceptuals contemporanis, donant suport a la gràfica d'investigació i combinar diferents formes d'art, com a figuratiu, abstracte, art de carrer, fotografia, escultura en els diferents mitjans.

"No sols constitueix la nostra nova galeria, si no que compilim un somni, i este botig somni ens va portar a l'art. La sensibilitat única dels nostres artistes esdevé la bel·les arts per la importància de la seua bel·lesa, humor i cançons" comenta Bartenev.

Sobre l'exposició i l'artista

"Centre de Gravetat Permanent" indaga en la busca d'un punt d'atracció que permeta no perdre's enmig del constant caos dels desenvolupaments i desaccelera per un moment quan el món avança ràpidament.

Costa Garel (Moscu 1995) és un artista que viu i treballa a Espanya i amb una gran trajectòria internacional. Ha crescut en les tradicions del Renaixement del nord d'Alemanya. El seu treball s'inspira en l'expressionisme austriac-germànic i es basa en Egon Schiele, Oskar Kokoschka, Ferdinand Hodler i Emil Nolde. En les seues obres Costa explora els sentiments emocionals i psicològics, sovint representant la transició de les intencions d'una figura amb diferents espais, objectes i artífexes de moda. Les posicions dels seus personatges s'expressen a través de l'arquitectura i elements conceptuals. L'art i l'espai la són els materials amb els quals treballa habitualment.

A través de les seues obres, Costa Garel busca un suport en la ingravetat, recordant-nos que fins i tot en la busca interminable, existeix una portada de permanència.

Els personatges de l'artista, ja siguen exploradors del desconegut o errants, busquen escapar a realitats creades per ells mateixos, temerosos de quedar-se per molt de temps, ja que per a ells córrer és una forma d'existència, una manera de mantindre la seua plasticitat. Alhora, esperen que algun dia sentiran una gravitació en un dels mons. Cada personatge presenta un compromís únic amb l'espectador, convidant a la reflexió i la contemplació dins dels seus diferents entorns.

Els personatges de l'artista, ja siguen exploradors del desconegut o errants, busquen escapar a realitats creades per ells mateixos, temerosos de quedar-se per molt de temps, ja que per a ells córrer és una forma d'existència, una manera de mantindre la seua plasticitat. Alhora, esperen que algun dia sentiran una gravitació en un dels mons. Cada personatge presenta un compromís únic amb l'espectador, convidant a la reflexió i la contemplació dins dels seus diferents entorns.

Els principis bàsics que seguix quan crea les seues pintures són els del Barroc, el Renaixement, i l'interiorisme. L'arquitectura juga un paper principal en els seus treballs i tracta d'incorporar elements de l'arquitectura gòtica i barroca en la vida quotidiana dels seus personatges, a través de bosses i accessoris que porten l'ADN del patrimoni arquitectònic. Pretén mostrar així que, malgrat el canvi de tendències i eres, les coses essencials són inamovibles i invariables. Usa la sexualitat i la nuesa com a ferramentes per a mostrar vulnerabilitat, inseguretat, i al mateix temps passió i set de vida, les quals són eternament inseparables.

"Centre de Gravetat Permanent" se pot gaudir en Dr. Robot Gallery des del 12 de desembre fins al 18 de gener al carrer Adressadors nº 11 de València; de 11:00h a 13:00 i de 17:00 a 19:30h

COMPARTIR



« LA ILUSTRACIÓN VUELVE A DARSE CITA EN RAMBLETA

C. VALENCIANA

Opening cultural en València: nace Dr. Robot Gallery



Costa Gorel en Dr. Robot Gallery
-DR. ROBOT GALLERY

VALÈNCIA, 12 Dic. (EUROPA PRESS) -

Dr. RobotGallery es el nombre de la nueva galería de arte que abre sus puertas al público este jueves en el número 11 de la calle Adressadors con la intención de exhibir "una selección vivida, multifacética y multicultural de sus autores, artistas que trabajan en direcciones completamente diferentes, utilizando su propio lenguaje visual: figurativo, abstracto, arte callejero, fotografía, escultura y muchos otros".

Para el opening se ha optado por la muestra 'Centro de Gravedad Permanente, de Costa Gorel, Alexander Khromov y Andrey Bartenev son los directores de esta galería que trata de "mantener las tradiciones de diversidad gráfica de las calles de las ciudades del mundo y las muestra en sus exposiciones".

"Representamos a creadores que tienen su propio lenguaje visual y les ayudamos tanto con la técnica como con la parte más expresiva. Algunos de ellos hacen arte callejero y nosotros queremos ir en esa dirección" explica Khromov en un comunicado.

Otro de los objetivos de la galería es la popularización de los logros de las técnicas de pintura clásica en contextos conceptuales contemporáneos, apoyando la práctica de investigar y combinar diferentes formas de arte, como figurativo, abstracto, arte callejero, fotografía, escultura en los diferentes medios.

"No solo construimos nuestra nueva galería, si no que cumplimos un sueño; y este loco sueño nos llevó al éxito. La sensibilidad única de nuestros artistas enriquece las bellas artes por la importancia de su rebeldía, humor y ambición", comenta Bartenev.

'Centro de Gravedad Permanente', que se podrá visitar hasta el próximo 10 de febrero, indaga en la búsqueda de un punto de atracción que permita no perderse en medio del constante caos de los eventos y desacelerar por un momento cuando el mundo avanza a toda prisa.

Costa Gorel (Moscú 1993) es un artista que vive y trabaja en España y con una gran trayectoria internacional. Ha crecido en las tradiciones del Renacimiento del norte de Alemania. Su trabajo se inspira en el expresionismo austríaco-germano y en las obras de Egon Schiele, Oskar Kokoschka, Ferdinand Hodler y Emil Nolde.

En sus obras, explora los estados emocionales y psicológicos, a menudo representándolos a través de las interacciones de una figura con diferentes espacios, objetos y artículos de moda. Las pasiones de sus personajes se expresan a través de la arquitectura y elementos compositivos. El óleo y la acuarela son los materiales con los que trabaja normalmente.

"APOYO EN LA INGRAVIDEZ"

A través de sus piezas, Costa Gorel busca "un apoyo en la ingravidez, recordándonos que incluso en la búsqueda interminable, existe una partícula de permanencia".

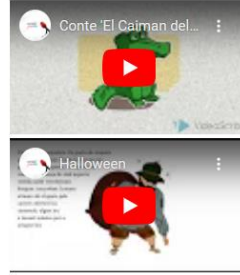
Los principios básicos que sigue cuando crea sus pinturas son los del Barroco, el Renacimiento, y el interiorismo. La arquitectura juega un papel principal en sus trabajos y trata de incorporar elementos de la arquitectura gótica y barroca en la vida cotidiana de sus personajes, a través de bolsas y accesorios que llevan el ADN del patrimonio arquitectónico.

"Pretende mostrar así que, a pesar del cambio de tendencias y eras, las cosas esenciales son inamovibles e invariables. Usa la sexualidad y la desnudez como herramientas para mostrar vulnerabilidad, inseguridad, y al mismo tiempo pasión y sed de vida, las cuales son eternamente inseparables", concluyen.

Opening cultural a València: naix Dr. Robot Gallery



DR. ROBOT GALLERY



col·labora la Conselleria de Educació, Cultura i Esport de la Generalitat Valenciana amb una subvenció de 31.999,98 € para el foment de valencia

Europa Press C. Valenciana



Publicado: jueves, 12 diciembre 2024 13:54 @epcvalenciana

Un espai cultural i de foment de la creativitat i la innovació a la ciutat de València



<https://au-agenda.com/evento/centro-de-gravedad-permanente-costa-gorel/>



FECHA

12 December 2024 hasta el 10 February 2025

HORA

10:00 hasta el 20:00

PRECIO

Gratuito

Centro De Gravedad Permanente. Costa Gorel

Centro de Gravedad Permanente es el título de la muestra del artista Costa Gorel, un opening que acompaña la inauguración de la galería Dr. Robot, el espacio que nace con un objetivo principal: el de crear y alimentar constantemente una conexión inspiradora y fuerte entre artistas, coleccionistas y espectadores no profesionales. Dr. Robot Gallery abre sus puertas al público el jueves 12 de diciembre en la calle Adressadors 11 de Valencia, con la intención de exhibir una selección vívida, multifacética y multicultural de sus autores: artistas que trabajan en direcciones completamente diferentes, utilizando su propio lenguaje visual: figurativo, abstracto, arte callejero, fotografía, escultura y muchos otros.

Centro de Gravedad Permanente indaga en la búsqueda de un punto de atracción que permita no perderse en medio del constante caos de los eventos y desacelerar por un momento cuando el mundo avanza a toda prisa.

Costa Gorel (Moscú 1993) es un artista que vive y trabaja en España y con una gran trayectoria internacional. Ha crecido en las tradiciones del Renacimiento del norte de Alemania. Su trabajo se inspira en el expresionismo austriaco-germano y en las obras de Egon Schiele, Oskar Kokoschka, Ferdinand Hodler y Emil Nolde. En sus obras Costa explora los estados emocionales y psicológicos, a menudo representándolos a través de las interacciones de una figura con diferentes espacios, objetos y artículos de moda. Las pasiones de sus personajes se expresan a través de la arquitectura y elementos compositivos. El óleo y la acuarela son los materiales con los que trabaja normalmente.

[Añadir al calendario](#)



ARTE, STORIES

Published on 12 diciembre, 2024 — Leave a comment

COSTA GOREL / CENTRO DE GRAVEDAD PERMANENTE

written by Redacción

Dr. Robot Gallery (Valencia) abre hoy sus puertas con "Centro de Gravedad Permanente" del pintor Costa Gorel, una muestra que indaga en la búsqueda de un punto de atracción que permita no perderse en medio del constante caos de los eventos y desacelerar por un momento cuando el mundo avanza a toda prisa.

BELLEZA & ANGUSTIA

Costa Gorel (Moscú 1993) es un artista que vive y trabaja en España que se inspira en el expresionismo austriaco-germano y en las obras de Egon Schiele, Oskar Kokoschka, Ferdinand Hodler y Emil Nolde. En sus obras Costa explora los estados emocionales y psicológicos, a menudo representándolos a través de las interacciones de una figura con diferentes espacios, objetos y artículos de moda. El artista cree que la descripción de la esencia interior de sus personajes se corresponde mejor con la cita de la novela, "Una habitación propia": "La belleza del mundo que está a punto de desaparecer, tiene dos caras, una irónica y otra de angustia, que nos parte el corazón en dos". Las pasiones de sus personajes se expresan a través de la arquitectura y elementos compositivos. El óleo y la acuarela son los materiales con los que trabaja normalmente. A través de sus obras, Costa Gorel busca un apoyo en la ingravidez, recordándonos que incluso en la búsqueda interminable, existe una partícula de permanencia.



CATEGORIES

- Arquitectura (383)
- Arte (2136)
- Artesanía (252)
- Cerámica (44)
- Ciudad (138)
- Collage (53)
- Convocatorias (322)
- Creadores (96)
- Design heroes (107)
- Destacados (432)
- Dibujo (96)
- Diseño (747)
- Diseño de producto (672)
- Diseño de producto (672)
- Disseny Chanel (6)
- dximacollection (67)
- dximagazine (267)
- dxipublications (9)
- Empresas (6)
- Entrevistas (83)
- esencial (92)
- experimento (33)
- Festivales & Congresos (227)
- Formación (50)
- Fotografía (748)
- Grafismo (145)
- Ilustración (291)
- Instalación / performance (286)
- Interiorismo (145)
- Journal (58)
- La vida sigue igual (10)
- Lectores (4)
- Lugares (191)
- Miradas (123)
- Moda (275)
- Museo (24)
- Música (9)
- Panorama (65)
- Pintura (140)
- Publicaciones (37)
- Reflexión (173)
- Sostenibilidad (51)
- stories (1.292)
- Street (82)
- Tendencias (2)
- todo sobre... (1)
- Vídeo Entrevistas (47)
- Visual matter (183)
- Workwall (6)
- Wunderkammer (35)



Costa Gorel "Centro de Gravedad Permanente" Dr. Robot Gallery



Costa Gorel en Dr. Robot Gallery

Dr. Robot Gallery llega a la ciudad, bajo una mirada progresista hacia el futuro. Con la intención de exhibir una selección vivida, multifacética y multicultural de sus autores; artistas que trabajan en direcciones completamente diferentes, utilizando su propio lenguaje visual: figurativo, abstracto, arte callejero, fotografía, escultura y muchos otros.

Dirigida por Alexander Khromov y Andrey Bartenev tratan de mantener las tradiciones de diversidad gráfica de las calles de las ciudades del mundo y las muestra en sus exposiciones: "representamos a creadores que tienen su propio lenguaje visual y les ayudamos tanto con la técnica como con la parte más expresiva. Algunos de ellos hacen arte callejero y nosotros queremos ir en esa dirección" explica Khromov.



Costa Gorel "Centro de Gravedad Permanente" Dr. Robot Gallery



Alexander Khromov y Andrey Bartenev frente a Dr. Robot Gallery

COSTA GOREL. CENTRO DE GRAVEDAD PERMANENTE
Dr. Robot Gallery, Valencia.
Hasta el 18 de enero de 2025
www.doctorrobot.club



<https://www.arteinformatado.com/agenda/f/centro-de-gravedad-permanente-234793>

ARTEINFORMATADO

Web de Arteinformado.com

Centro de Gravedad Permanente

Exposición / Dr. Robot Gallery / Adressadors, 11 / Valencia, España

VUELA

CUÁNDO:
12 de octubre de 2024 - 10 de febrero de 2025

INAUGURACIÓN:
12 de octubre de 2024 a las 18:00

HORARIO:
de 11:00h a 13:00h y de 17:00h a 19:30h de lunes a sábado

PRECIO:
Entrada gratuita

ORGANIZADA POR:
Dr. Robot Gallery

ARTISTAS PARTICIPANTES:
Costa Gorel

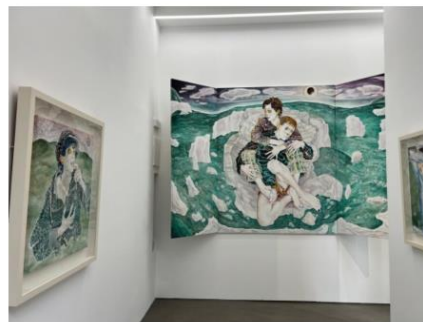
ENLACES OFICIALES:
Web | Instagram

TELÉFONOS:
602601707

CORREO ELECTRÓNICO:
info@robotgallery.com

ETIQUETAS:
Arte urbano | Arte urbano en Valencia

[Inicio](#) | [Revista](#) | [Radar](#) | [Archivo](#) | [Galería](#) | [Arte en diálogo](#) | [Membresías](#) | [Entrar](#) | [Registrarse](#)



La colección: diálogos
Volumen 2:



Exterior Dr. Robot Gallery. Cortesía de Mr. Robot Gallery.

Dr. Robot Gallery

La galería Dr. Robot fue fundada por **Andrey Bartenev**, director artístico, y **Alexander Khromov**, director de la galería, quienes comenzaron su colaboración en 1992, trabajando juntos en numerosas exposiciones internacionales. Tras años de experiencia, decidieron abrir su propia galería en Valencia, con el objetivo de influir en los artistas mediante ideas frescas y el uso de nuevas tecnologías. Su enfoque es representar a artistas contemporáneos con un lenguaje visual único, abarcando diversas disciplinas como el arte callejero, la figuración, el arte abstracto y el geometrismo, además de incluir fotógrafos, escultores y artistas de performance. La galería busca mostrar una selección viva y multifacética de autores, apoyando su desarrollo técnico y expresivo.



Dr. Robot Gallery

Dirección postal completa

Valencia, Calle Adressadors, 11, Comunidad Valenciana

Teléfono de información

+34 602601707

Correo electrónico

drrobotgallery@gmail.com

Enlaces oficiales:

Web

Instagram



FUNDACIÓ JOAN BROSSA
CENTRE DE LES
ARTS LLIURES

Dr. Robot Gallery: un nuevo espacio en la escena cultural de Valencia

INAUGURACIONES
de Redacción

La galería se presenta con una propuesta ecléctica que fusiona arte contemporáneo y tradiciones clásicas. Su estreno está marcado por la exposición 'Centro de Gravedad Permanente' del artista Costa Gorel

17
DICIEMBRE 2024

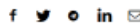
Suscríbete a la newsletter

Insertar residencias

Insertar exposición o evento

Agenda

Exposiciones,
inauguraciones,
actividades.
¡Te ayudamos a





Exterior Dr. Robot Gallery. Cortesía de M. Robot Gallery.

Valencia ha sumado un nuevo espacio dedicado al arte contemporáneo con la apertura de Dr. Robot Gallery, una galería ubicada en la calle Adressadors 11 que busca ser un punto de encuentro para artistas, coleccionistas y amantes del arte. Inaugurada el pasado jueves 12 de diciembre, la galería se presenta como un lugar dinámico, concebido para promover un diálogo continuo entre distintas corrientes artísticas y acercar el arte tanto a coleccionistas como al público general.

Detrás de este proyecto están los directores **Alexander Khromov** y **Andrey Bartenev**, quienes buscan conservar la diversidad gráfica característica del arte urbano y trasladarla al ámbito de la galería. Dr. Robot se perfila como un espacio abierto a la experimentación, reuniendo obras que abarcan disciplinas como el arte figurativo, abstracto, el arte callejero, la fotografía y la escultura. Este enfoque ecléctico subraya la riqueza cultural y conceptual que distingue a sus autores.

Además, la galería se compromete a revalorizar técnicas clásicas de pintura, integrándolas en discursos contemporáneos y conceptuales. En este sentido, se incentiva la investigación y el cruce entre estilos y medios artísticos, conectando tradición y modernidad en cada exposición.

Con esta apertura, Dr. Robot no sólo quiere enriquecer la oferta cultural de Valencia, sino que también establecer una plataforma vibrante para la interacción y el descubrimiento, un espacio que busca estimular las experiencias artísticas de sus visitantes.

El estreno de la galería va acompañado de la inauguración de *Centro de Gravedad Permanente*, una muestra del artista ruso **Costa Gorel** (Moscú, 1993), cuya trayectoria internacional y residencia en España lo posicionan como un referente en la escena artística actual. La exposición, que estará disponible para su visita hasta el 10 de febrero de 2025, invita a los espectadores a reflexionar sobre la búsqueda de estabilidad en un mundo que avanza con velocidad vertiginosa, proponiendo un momento de pausa en medio del caos.

Gorel, influenciado por el expresionismo germano-austríaco y figuras como Egon Schiele y Oskar Kokoschka, explora los estados emocionales de sus personajes a través de interacciones con su entorno, combinando vulnerabilidad y pasión en composiciones realizadas principalmente en óleo y acuarela. Su obra integra elementos arquitectónicos góticos y barrocos en objetos cotidianos como accesorios y prendas de moda, mientras que la desnudez y la sexualidad, recurrentes en sus piezas, funcionan como herramientas para revelar la dualidad inherente a la condición humana, marcada por la inseguridad y el deseo.

Con esta muestra inaugural, Dr. Robot Gallery sienta las bases de su identidad: un espacio para el diálogo entre estilos, épocas y perspectivas, en el panorama artístico valenciano.



Benvinguda

ACOMPAÑAMOS A LAS MUJERES
ARQUITECTONICAS EN SU PROFESION

Agenda, Arte

'Centro de gravedad permanente' en la recién abierta galería Dr. Robot



por Flat Magazine
18 diciembre 2024

«Buro un centro de gravedad permanente, que no varía lo que ahora pierdo de las cosas de la gente». Lo cantaba Franco Battiato en los años 80 (y lo adorábamos, cómo no, en ese 1986). Con ese mismo título llega la muestra del artista Costa Gorel (Mosú, 1993) para la inauguración, a su vez, de la galería Dr. Robot, el espacio que nace en Valencia, en la calle Adversadors número 11, con la intención de exhibir el trabajo de artistas que trabajan en muchas direcciones diferentes: figurativo, abstracto, arte callejero, fotografía, escultura y muchos otros.

Alexander Khromov y Andrey Bartsev son los directores de este nuevo lugar que «trata de mantener las tradiciones de diversidad gráfica de las calles de las ciudades del mundo» y las muestra en sus exposiciones. «Representamos a creadores que tienen su propio lenguaje visual y los ayudamos tanto con la técnica como con la parte más expresiva. Algunos de ellos hacen arte callejero y nosotros queremos ir en esa dirección» explica Khromov.



Alexander Khromov y Andrey Bartsev son los directores de Dr. Robot.

El "Centro de Gravedad Permanente" de Costa Gorel indaga en la búsqueda de un punto de atracción que permita no perderse en medio del constante caos de los eventos y desacelerar por un momento cuando el mundo avanza a toda prisa. Gorel es un artista que vive y trabaja en España, con una gran trayectoria internacional, ha crecido en las tradiciones del Renacimiento del norte de Alemania.



«Su trabajo se inspira en el expresionismo austriaco-germano y en las obras de Egon Schiele, Oskar Kokoschka, Ferdinand Hodler y Emil Nolde. En sus obras Costa explora los estados emocionales y psicológicos, a menudo representados a través de las interacciones de una figura con diferentes espacios, objetos y artículos de moda. Las posturas de sus personajes se expresan a través de la arquitectura y elementos cosupelitivos. El día y la noche son los materiales con los que trabaja normalmente», explican los galeristas.



La arquitectura juega un papel principal en su vocación plástica porque está compuesta de piedra y se basa en la proporción justa. Trata de incorporar elementos de la arquitectura gótica y barroca en la vida cotidiana de sus personajes, a través de bolsas y accesorios que llevan el ADN del patrimonio arquitectónico. Pretende mezclar así que a pesar del cambio de tendencias, las cosas esenciales son inamovibles e inmutables. Usa la sencillez y la claridad como herramientas para resaltar vulnerabilidad, fragilidad, y al mismo tiempo pasión y así de vida.



Detalle de la nueva galería de arte dentro de Dr. Robot, en España.

A través de sus obras, Costa Gorel busca un apoyo en la ingratitud, recordándonos que incluso en la búsqueda interminable, existe una partícula de permanencia.

"Centro de Gravedad Permanente" se puede ver en Dr. Robot Gallery hasta el 10 de febrero (Adversadors, 11, Valencia).

Fotografía: DR

<https://www.makma.net/dr-robot-gallery-centro-gravedad-permanente/>

Dr. Robot Gallery abre sus puertas con (y como) Centro de Gravedad Permanente

3 de enero de 2023 - Tatiana Hirsfeld



EXPOSICIÓN
Centro de Gravedad Permanente, de Costa Gore
Abierta en Dr. Robot Gallery
Avenida 11, Valencia
hasta el 10 de enero de 2023

Desde 2022, cuando participó por primera vez en Art Madrid, **Dr. Robot** ya se presentaba como una galería valenciana, aunque hace décadas que Alexander Khromov y Andrey Baranov -los directores de Dr. Robot- participan en ferias, representaciones, organizan y comisarian exposiciones internacionales. Y hace tan solo unos días que la galería inauguró su sede física en la ciudad de Valencia, entre las calles Admistració y D'Esportans.

El nuevo espacio expositivo nace con el objetivo de reunir y alimentar constantemente una colección inabarcable y fuerte entre artistas, coleccionistas y espectadores no profesionales.



Alexander Khromov nos contó, antes de empezar la celebración de su apertura, sobre su trayectoria de colaboración con Andrey Baranov: «Trabajamos mucho con performance».

Alexander Khromov nos contó, antes de empezar la celebración de su apertura, sobre su trayectoria de colaboración con Andrey Baranov: «Trabajamos mucho con performance, con exposiciones, con espectáculos de teatro, y conocemos a muchos artistas. También tenemos experiencia en diferentes países: Estados Unidos, Inglaterra, Alemania... Y siempre hemos trabajado en esta configuración».

Baranov, el director artístico de Dr. Robot, es artista plástico y performer. Entre otros, se presentó con un primer acto de teatro en Valencia, incluyendo todos los niveles y niveles. A su vez, Khromov, el director de la galería, es gestor cultural y fotógrafo. Durante nuestra entrevista y la posterior inauguración, mantuvimos todo el tiempo un gesto simpático a la par de cordialidad.

«Creemos que uno de los aspectos principales de la galería es incluir en los artistas con ideas frescas y brillantes, explorando las nuevas tecnologías. Esto permite que los artistas sientan y trabajen con gran entusiasmo y mentalidad avanzada, apuntando desde la web de la galería».



La página de artistas representada por Dr. Robot son tan contemporáneas como su arte: escoge desde artistas que tienen antecedentes en el arte callejero hasta otros con antecedentes clásicos, artistas figurativos, abstractos, geométricos, fotográficos, escultóricos y performáticos.

Los personajes, tratados con formas simples, presentan poses solemnes e ingenuas, se encuentran en ambientes que rodean sus diálogos, integrados de símbolos. Desde la tela, lanzan miradas directas al espectador. A través de lo que muestran y lo que ocultan, establecen un diálogo expone. No hablan de pasados, del deseo vital, de actualidad, del encuentro con uno mismo y con el otro, de adaptación, de reconocimiento, y de la búsqueda de la estabilidad en medio del caos.

En algunos casos, utilizan el anisotrópico como un camino real del alma, según propone Dalí, que puede estar diseñado en estar vulnerable. Es como una expresión de sinceridad, de que no hay mentiras de por medio, propone Alexander Gorel.

Y añade: «El cuerpo de cada persona y de cada animal es una forma que contiene algo físico y algo de espíritu. A través de los colores y los detalles, las relaciones íntimas de cada personaje con su propio mundo, porque cada día el mundo puede cambiar y tener que empezar de nuevo equilibrando las circunstancias».



Costa Gorel, en el fondo, en el primer plano, en el primer plano, en el primer plano.

A raíz de semejantes observaciones, nuestra conversación llega al personaje Orlando de Virginia Woolf, una escritora muy influyente para el artista. Virginia Woolf es como una ballena para mí, sobre todo sus novelas: La señora Dalloway y Ondine. La biografía de Orlando, por ejemplo, creo que me habla sobre el alma. Porque me imagino que no importa lo sano o lo gélido, de igual con quien te relacionas, el amor es lo más importante. Y los tiempos pueden cambiar, pero nuestra esencia se mantiene».

No me parece idealizado, por lo tanto, que Dr. Robot abra sus puertas con la exposición **Centro de Gravedad Permanente**, de Costa Gorel. El título de la muestra no es una declaración de intenciones expresada directamente por los galeristas, sino que lo definió el artista. Aquí así, parece tener intima relación con el objetivo de este nuevo centro de arte, dispuesto a abrir miradas, reflexiones y actores varios del mundo del arte y de otros universos.

La combinación de las personalidades de los galeristas parece tan equilibrada como las páginas que cumplen el frente del negocio. Además, tienen potencial para ampliar sus roles como galeristas. Uno tiene que abrir muchos espacios

«Habría y yo siempre hemos estado en esos estilos de nuevas tecnologías, robots, extraterrestres... Me gusta explorar lo desconocido, lo extraño, lo inabarcable».
Khromov. De ahí el nombre de la galería, un apodofo que se vio reforzado por los videos divulgados previamente a la inauguración, generados por inteligencia artificial, en que los clones de Costa Gorel ganan vida, se mueven.

La obra de Costa Gorel es figurativa. Debe de la espontaneidad de Egon Schiele, del colorido de Oskar Kokoschka y Emil Nolde, y del interés simbólico de Ferdinand Hodler. Es notable que el artista siga los principios del Renacimiento, además, incorpora elementos de la arquitectura gótica y barroca, y juega también con elementos de moda e interiorismo.

«Yo soy director de cine y he trabajado mucho tiempo también en el industria de la moda, como estilista, y en televisión, produciendo escenarios. Fue ahí, a los 18 o 20 años, que empezó a girar, creyendo los temas de fondo para la composición de cuadros en la tela. Pero lo que más me inspira es la mezcla de Barroco y música, novela Gorel».

«Crecí en Alemania y tengo muchas recuerdos de los conciertos de la música de Wagner, de Mahler. También me influyen muchos autores como Kafka, Schlegel, Karl Marx, Esa literatura que es simbólica o filosófica, que habla de cuando no puedes entender lo que está pasando y tratas de buscar algún punto de gravedad en medio a cada cambio de ansiedad, venida al artista».

Alexander Khromov le hace una señal a Gorel para que nos enseñe el cuadro que lleva el mismo título de la muestra: «Es este cuadro es Centro de Gravedad Permanente porque, conceptualmente, no hay gravedad, el personaje está flotando y tiene que encontrar su propio centro de gravedad en su imaginación, en su alma. El más, como artista, no poder crear, poder pensar. Creo que cada persona tiene su centro individual».



Obra de Costa Gorel, en el fondo, en el primer plano, en el primer plano, en el primer plano.

El espacio de Dr. Robot, va de la mano con las obras de Gorel con sus dos estilos de reducida magnitud y sus estilos esenciales, la galería es un solo tema, ritmo y exhibición. Las piezas artísticas se encuentran precisamente en esta dimensión, entre el público y el privado.

Al contemplar las obras de Gorel, sentiendo en cuenta sea contenido, aprendemos con mayor nitidez la esencia interior de los personajes creados por el artista, plena de luz y de angustia, con una conciencia de la muerte que nos da fuerza para vivir (como propone Lacan). Además, para los que somos igualmente admiradores de Woolf, contemplar las obras Orlando y Ondine resulta especialmente evocador.

La fuerza de atracción que ejerce la obra de Gorel se justifica por el planteamiento de temas y ambientes tan mundanos como humanos, tan graves como cómicos. Así que no nos sorprende que el artista haya bautizado la exposición Centro de Gravedad Permanente con esas bases, en parte, en la teoría de la gravedad, ya que, como dijo Isaac Newton, todos los cuerpos gravitan unos hacia otros.

Por otra parte, Gorel comenta que también tuvo en cuenta la canción de Franco Battiato del mismo nombre, que fue cantada en repetidas ocasiones, y es sobre la búsqueda de la paz dentro de tiempos caóticos, sobre buscar un lugar para relajarse, para tener un tiempo tranquilo, sobre buscar el espacio propio y un poco de estabilidad.

Por suerte, muchos encontramos en la cultura, en obras de arte como las de Costa Gorel y en espacios como la nueva galería Dr. Robot esos centros de gravedad, que nos aseren y nos permiten dibujar de la belleza y reflexionar más allá del tiempo y las circunstancias presentes.



Tatiana Hirsfeld
Periodista cultural y de viajes, escritora y, sobre todo, aprendiz.

<https://valenciadiari.com/naix-a-valencia-la-galeria-dart-contemporani-dr-robot-gallery/>

Naix a València la galeria d'art contemporani Dr. Robot Gallery



Cultura | 12 de desembre de 2024 | 2 minuts de lectura

Cultura | 12 de desembre de 2024 | 2 minuts de lectura

València, 12 desembre 2024

Dr. Robot Gallery és el nom de la nova galeria d'art que obté les seues portes al públic este dijous en el número 11 del carrer Adrenera amb la intenció d'establir "una adreça física i institucional dels seus artistes, artistes que treballen en direccions completament diferents, utilitzant el seu propi llenguatge visual: figuratius, abstractes, art de carrer, fotografia, escultura i molts més altres".

Per a l'opinió d'ha optat per la mostra "Centre de Gravetat Permanant" de Costa Gori, Alexander Klumov i Andrey Baranov són els directors d'aquesta galeria que tracta de "reassessar les tradicions de disseny gràfic dels carrers de les ciutats del nord i les ciutats en les seues exposicions".

"Representem a creadors que tenen el seu propi llenguatge visual i els aplaudeix amb la tècnica com amb la part més expressiva. Alguns d'ells són art de carrer i molts altres volen usar els seus recursos" explica Klumov en un comunicat.

Un altre dels objectes de la galeria és la popularització dels treballadors de les tècniques de pintura clàssica en contextos conceptuals contemporanis, incloent la pràctica d'investigar i combinar diferents formes d'art, cosa a figuratius, abstractes, art de carrer, fotografia, escultura en els diferents espais.

"No volem construir la nostra nova galeria, ni un que compleix un paper, i este hoig sentir que no es potar a l'art. La sensibilitat dels nostres artistes ens inspira les seues arts per la importància de la seua estètica, human i cultural", comenta Baranov.

"Centre de Gravetat Permanant", que es podrà visitar fins al proper 30 de febrer, inclou en la seua oferta un passat d'atracció que permetrà veure el món dels espais dels espais dels espais i desorientar per un moment quan el món avança a tot velocitat.

Costa Gori (Moscú 1982) és un artista que viu i treballa a Espanya i amb una gran trajectoria internacional. Ha creat en les tradicions del disseny dels carrers d'Albany. El seu treball s'inspira en l'expressió espontània i en les obres d'Egon Schiele, Oskar Kokoschka, Ferdinand Hodler i Paul Klee.

En les seues obres, explica els estats emocionals i psicològics, sovint representat als a través de les intencions d'alta figura amb diferents espais, objectes i articles de moda. Les pautes dels seus personatges s'expressen a través de l'arquitectura i elements conceptuals. L'art i l'arquitectura són els materials amb els quals treballa habitualment.

"SUPPORT EN LA INGRAVITACIÓ"

A través de les seues peces, Costa Gori busca "un suport en la ingravitació, recordant-nos que fins i tot en la seua ingravitació, existeix una partícula de permanència".

El protagonista que segueix quan crea les seues pintures són els del Barroco, el Rococó i el Neoclàssic. L'arquitectura juga un paper principal en els seus treballs i tracta d'inspirar elements de l'arquitectura gòtica i barroca en la vida quotidiana dels seus personatges, a través de formes i accions que porten l'art del passat al present.

"Volem mostrar així que, malgrat el curs de tradicions i eres, les eines essencials són inalterables i invariables. Una la sensibilitat i la seua cura a seure per a assolir vulnerabilitat, angoixa, i al mateix temps passat i seguretat de vida, les quals són eternament inseparables", conclou.

LINK a fotografías de la Inauguración:

@nacholopez

<https://drive.google.com/drive/folders/1053xineeHfE2TBvpjBMMrhXp7SkcIGMi>

